

The background of the cover features a low-angle shot of several white wind turbines against a bright blue sky with scattered white clouds. In the lower-left foreground, a silver laptop is open, with its screen displaying a close-up of a wind turbine. The overall scene is brightly lit, suggesting a sunny day.

1

**Wstęp**

***Notebook  
Instrukcja obsługi***



# Spis treści

## Rozdział 1: Wstęp

<b>Spis treści</b> .....	<b>1-2</b>
<b>Uregulowania prawne i oświadczenia</b> .....	<b>1-4</b>
Oświadczenie FCC-B o zakłóceniach częstotliwości radiowych .....	1-4
Warunki FCC .....	1-4
Zgodność z CE .....	1-4
Uregulowania prawne dotyczące baterii .....	1-5
Oświadczenie WEEE .....	1-5
<b>Instrukcje bezpieczeństwa</b> .....	<b>1-6</b>
<b>Uwaga dotycząca napędu optycznego</b> .....	<b>1-8</b>
<b>Znaki towarowe</b> .....	<b>1-8</b>
<b>Historia wersji</b> .....	<b>1-8</b>

## Rozdział 2: Wprowadzenia

<b>Układ Podręcznika</b> .....	<b>2-2</b>
<b>Ropakowywanie</b> .....	<b>2-2</b>
<b>Ogólny opis produktu</b> .....	<b>2-3</b>
Widok z góry po otwarciu pokrywy .....	2-3
Widok z przodu .....	2-8
Widok z prawej strony .....	2-10
Widok z lewej strony .....	2-11
Widok od tyłu .....	2-13
Widok od spodu .....	2-14
<b>Dane Techniczne</b> .....	<b>2-15</b>

## Rozdział 3: Pierwsze kroki

<b>Rozpoczęcie pracy z notebookiem</b> .....	<b>3-2</b>
<b>Zasilanie</b> .....	<b>3-3</b>
Zasilanie prądem zmiennym .....	3-3
Zasilanie bateryjne .....	3-3

Zarządzanie energią w systemie operacyjnym	
Windows .....	3-8
Wskazówki dotyczące oszczędzania energii .....	3-10
<b>Podstawowe operacje .....</b>	<b>3-11</b>
Porady dotyczące bezpieczeństwa i komfortu pracy .....	3-10
Poznanie klawiatury .....	3-13
Uruchamianie sieci bezprzewodowej w systemie Windows 8 .....	3-17
Poznanie touchpada .....	3-18
Informacje o dysku twardym .....	3-20
Korzystanie z optycznego napędu pamięci masowej .....	3-20
<b>Podłączanie urządzeń zewnętrznych .....</b>	<b>3-22</b>
Urządzenia peryferyjne .....	3-22
Urządzenia komunikacyjne .....	3-23
<b>Wymiana i modernizacja komponentów .....</b>	<b>3-24</b>

## ❖ Uregulowania prawne i oświadczenia

### Oświadczenie FCC-B o zakłóceniach częstotliwości radiowych

Urządzenie to zostało poddane testom, które stwierdziły, że jest zgodne z ograniczeniami wyznaczonymi dla urządzeń cyfrowych klasy B w części 15 przepisów FCC. Ograniczenia te zostały wyznaczone, aby zapewniać odpowiednie zabezpieczenie przed szkodliwymi zakłóceniami w instalacjach domowych. Urządzenie generuje, używa oraz może wytwarzać energię promieniowania radiowego i, jeśli nie jest zainstalowane i używane ściśle według zaleceń instrukcji, może powodować zakłócenia w komunikacji radiowej. Jednakże, nie gwarantuje się, że nie wystąpią zakłócenia w określonej instalacji. Jeśli więc urządzenie powoduje zakłócenia w odbiorze radia lub telewizji, których przyczynę można potwierdzić wyłączając i włączając urządzenie, użytkownik może podjąć próbę ich usunięcia poprzez wykonanie jednej lub więcej wymienionych poniżej czynności:

- Obrócenie lub przemieszczenie anteny odbiorczej.
- Zwiększenie odległości pomiędzy urządzeniem a odbiornikiem.
- Podłączenie urządzenia do gniazdka zasilającego znajdującego się w innym obwodzie elektrycznym niż ten, do którego podłączony jest odbiornik telewizyjny lub radiowy.
- Konsultacja z dostawcą lub doświadczonym technikiem RTV.

#### **UWAGA**

- ♦ Zmiany i modyfikacje bez odpowiedniej, specjalnej akceptacji jednostek odpowiedzialnych za zgodność mogą unieważnić prawo użytkownika do korzystania z urządzenia.
- ♦ By zachować zgodność z limitami emisji, należy używać wyłącznie ekranowanych kabli i przewodów prądu zmiennego.

### Warunki FCC

To urządzenie jest zgodne z częścią 15 zasad FCC. Jego działanie podlega dwóm następującym warunkom:

- Urządzenie nie może powodować szkodliwych zakłóceń.
- Urządzenie musi być odporne na odbierane zakłócenia, w tym na zakłócenia, które mogą spowodować jego niepożądane działanie.

### Zgodność z CE



To urządzenie jest zgodne z istotnymi wymaganiami bezpieczeństwa i innymi, powiązаныmi postanowieniami określonymi w Dyrektywie Europejskiej.

## Uregulowania prawne dotyczące baterii



Unia Europejska:

Nie należy wyrzucać baterii, zestawów zasilających i akumulatorów razem z innymi niesortowanymi odpadkami, pochodzącymi z gospodarstwa domowego. Należy je przekazać do publicznego punktu zbiórki, który dokona ich zwrotu, odzysku lub przetworzenia zgodnie z lokalnymi przepisami.



廢電池請回收

Tajwan:

Ze względu na wymagania ochrony środowiska zużyte baterie należy zbierać oddzielnie w celu recyklingu lub specjalnego usuwania.

Kalifornia (USA): Bateria pastylkowa może zawierać nadchlorany i wymaga specjalnego traktowania podczas recyklingu i utylizacji na terenie stanu Kalifornia.

Więcej informacji znajduje się na stronie: <http://www.dtsc.ca.gov/hazardouswaste/perchlorate/>

### Wskazówki dotyczące bezpiecznego użytkowania baterii litowej

Nieprawidłowa wymiana baterii może spowodować jej wybuch. Wymieniać można wyłącznie na baterię tego samego lub równoważnego typu zalecaną przez producenta. Zużyte baterie można wyrzucać zgodnie z instrukcjami producenta.

## Oświadczenie WEEE

Zgodnie z Dyrektywą Unii Europejskiej ("UE") dotyczącą odpadów produktów elektrycznych i elektronicznych (Dyrektywa 2002/96/EC), która wchodzi w życie 13 sierpnia 2005, tzw. "produkty oraz wyposażenie elektryczne i elektroniczne" nie mogą być traktowane jako śmieci komunalne, tak więc producenci tych produktów będą zobowiązani do odbierania ich w momencie gdy produkt jest wycofywany z użycia.



## ❖ Instrukcje bezpieczeństwa



- ♦ Przeczytaj starannie i gruntownie instrukcje bezpieczeństwa.
- ♦ Należy stosować się do wszystkich ostrzeżeń i ostrzeżeń umieszczonych na urządzeniu lub w podręczniku użytkownika.



Urządzenie oraz jego wyposażenie należy przechowywać z dala od wilgoci i nie narażać ich na działanie wysokiej temperatury.



Przed ustawieniem urządzenia należy go usytuować na stabilnej powierzchni.



- ♦ Szczeliny w obudowie służą do konwekcji powietrza i do ochrony urządzenia przed przegrzaniem.
- ♦ Nie należy zasłaniać szczelin.



- ♦ Nie należy pozostawiać urządzenia w miejscu bez wentylacji przy temperaturze przechowywania powyżej 60°C (140°F) lub poniżej 0°C (32°F), ponieważ może to uszkodzić urządzenie.
- ♦ Maksymalna dopuszczalna temperatura otoczenia podczas korzystania z tego urządzenia wynosi 40°C (120°F).



- ♦ Przed podłączeniem urządzenia do gniazda zasilania należy upewnić się, że wartość napięcia zasilania mieści się w bezpiecznych granicach i zostało prawidłowo ustalone w przedziale 100~240 V.
- ♦ Zawsze należy odłączyć przewód zasilający przed przystąpieniem do instalacji jakiegokolwiek dodatkowej karty lub modułu.
- ♦ Jeśli sprzęt nie będzie używany przez dłuższy czas należy zawsze odłączyć przewód zasilający prądu zmiennego lub odłączyć baterię, aby zapewnić zerowe zużycie energii.



Nigdy nie wlewaj jakichkolwiek płynów do otworów w obudowie, może to zniszczyć urządzenie lub spowodować porażenie prądem.



- ♦ Przewód zasilający należy umieścić tak, aby nikt przypadkiem na niego nie nadepnął.
- ♦ Nie należy ustawiać niczego na przewodzie zasilającym.



W pobliżu urządzenia nie mogą znajdować się obiekty o silnym polu magnetycznym lub elektrycznym.



- Przy podłączaniu koncentrycznego kabla telewizyjnego do tunera TV należy się upewnić, że jego ekran jest prawidłowo podłączony do systemu uziemienia budynku.
- System prowadzenia kabli powinien być uziemiony zgodnie ze standardem ANSI/NFPA 70, NEC (National Electrical Code [Krajowe przepisy dotyczące instalacji elektrycznych]), w szczególności Część 820.93, Grounding of Outer Conductive Shield of a Coaxial Cable (Uziemienie zewnętrznego ekranowania kabla koncentrycznego).



- By zapobiec eksplozji wywołanej nieprawidłową wymianą baterii, należy użyć wyłącznie tego samego lub równoważnego typu baterii, polecanego przez producenta.
- Baterię należy zawsze umieszczać w bezpiecznym miejscu.



W razie wystąpienia którejkolwiek z poniższych sytuacji należy skontaktować się z Działem Serwisowym.

- Przewód zasilający lub wtyczka uległy uszkodzeniu.
- Do wnętrza urządzenia dostał się płyn.
- Sprzęt był poddany działaniu wilgoci.
- Sprzęt nie działa poprawnie lub nie można go uruchomić z pomocą podręcznika użytkownika.
- Sprzęt został upuszczony i uszkodzony.
- Sprzęt nosi oczywiste znamiona uszkodzenia.

### **Energooszczędność produktu**



- Zmniejszone zużycie energii podczas używania i w trybie wstrzymania
- Ograniczone użycie substancji szkodliwych dla środowiska i dla zdrowia
- Łatwy demontaż i recykling
- Zmniejszone zużycie zasobów naturalnych poprzez zachęcanie do recyklingu
- Zwiększona żywotność produktu, poprzez łatwe aktualizacje
- Zmniejszona ilość trwałych odpadów, dzięki polityce zwrotów

---

### Polityka ochrony środowiska

- Konstrukcja produktu umożliwia prawidłowe, ponowne wykorzystanie części i recykling, dlatego nie należy go wyrzucać
  - Użytkownicy powinni skontaktować się z lokalnym autoryzowanym punktem zbiórki, do celów recyklingu i usuwania zużytych produktów.
- 

## ❖ Uwaga dotycząca napędu optycznego

**OSTRZEŻENIE:** Urządzenie to zawiera system laserowy i jest sklasyfikowane jako „PRODUKT LASEROWY KLASY 1”. W celu prawidłowego używania tego modelu, należy uważnie przeczytać ten podręcznik z instrukcjami i zachować go do wykorzystania w przyszłości. W przypadku jakichkolwiek problemów z tym modelem należy skontaktować się z najbliższą „AUTORYZOWANĄ stacją obsługi”. Aby zapobiec narażeniu na bezpośrednie oddziaływanie wiązki lasera, nie należy demontować obudowy.

## ❖ Znaki towarowe

- Wszystkie znaki towarowe są własnością odpowiednich właścicieli.
- SRS Premium Sound, SRS i symbol to znaki towarowe SRS Labs, Inc.
- THX i THX TruStudio Pro to znaki towarowe THX Ltd., które mogą być zastrzeżone w niektórych jurysdykcjach. Wszelkie prawa zastrzeżone.
- Sound Blaster to zastrzeżony znak towarowy Creative Technology Ltd.

## ❖ Historia wersji

Wersja	Historia wersji	Data
1.0	Wydanie pierwsze	06, 2013





2

# Wprowadzenia

Gratulujemy zostania użytkownikiem tego zaprojektowanego z dbałością o najmniejsze szczegóły, komputera notebook. Ten zupełnie nowy, wyjątkowy notebook zapewni ci komfort i profesjonalizm użytkowania. Możemy z dumą przekazać naszym użytkownikom, że ten notebook został gruntownie sprawdzony, co gwarantujemy naszą reputacją i zapewni niezrównaną niezawodność oraz satysfakcję klienta.

### ❖ Układ Podręcznika

Ten podręcznik użytkownika zawiera informacje i ilustracje dotyczące używania tego komputera notebook. Zaleca się uważne przeczytanie go przed rozpoczęciem pracy z urządzeniem.

**Rozdział 1, Przedmowa**, daje użytkownikom podstawowe informacje na temat bezpieczeństwa i środków ostrożności, dotyczących użytkowania niniejszego notebooka. Zaleca się przeczytanie tych informacji lub ostrzeżeń przy pierwszym użyciu tego komputera notebook.

**Rozdział 2, Wprowadzenie**, zawiera opisy wszystkich akcesoriów niniejszego notebooka. Zaleca się, by po otwarciu opakowania sprawdzić, czy wszystkie wymienione elementy faktycznie się w nim znajdują. Jeśli któregokolwiek z akcesoriów brakuje lub jest uszkodzone, należy skontaktować się ze sprzedawcą notebooka. Rozdział ten także zawiera także specyfikację tego notebooka i opisyje przyciski funkcyjne, przyciski szybkiego dostępu, złącza, diody LED oraz wszystkie zewnętrzne elementy notebooka.

**Rozdział 3, Pierwsze Kroki**, zawiera podstawowe instrukcje, dotyczące korzystania z klawiatury, touchpada, twardego dysku i optycznego napędu pamięci masowej. Poza tym użytkownikom w zapoznaniu się z notebookiem pomogą także przedstawione etapy instalacji i dezinstalacji baterii oraz procedury podłączania różnych urządzeń zewnętrznych, urządzeń komunikacyjnych, itp.

### ❖ Rozpakowywanie

W pierwszej kolejności należy rozpakować opakowanie transportowe i sprawdzić dokładnie wszystkie elementy. Jeśli jakiś element wyposażenia uległ zniszczeniu lub brakuje go, niezwłocznie skontaktuj się ze sprzedawcą. Zachowaj opakowanie transportowe na wypadek gdybyś musiał przesyłać urządzenie w przyszłości. Opakowanie powinno zawierać następujące elementy:

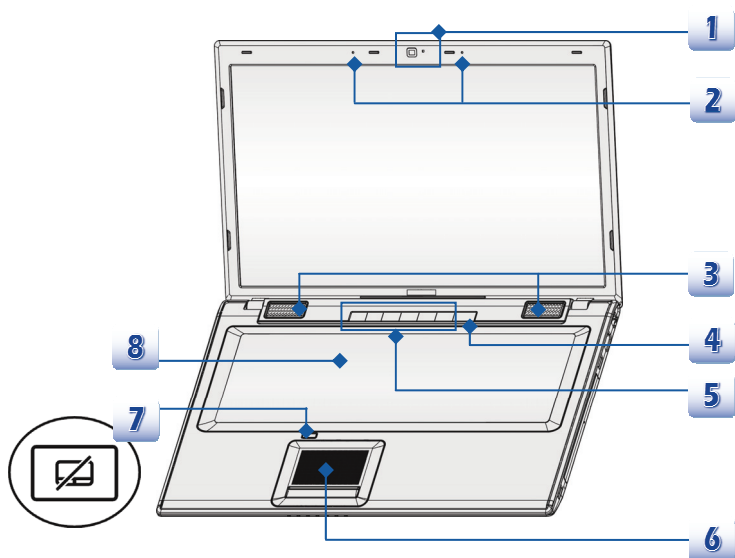
- Notebook
- Instrukcja szybkiego uruchamiania
- Bateria Li-ion o dużej pojemności
- Adapter prąd zmienny/prąd stały i przewód zasilający prądu zmiennego
- Torba do przenoszenia (opcjonalnie)
- Dysk wszystko w jednym z aplikacjami, z pełną wersją podręcznika, sterownikami, programami narzędziowymi oraz opcjonalną funkcją przywracania systemu, itd.

## ❖ Ogólny opis produktu

W części znajduje się opis podstawowych aspektów dotyczących komputera notebook. Pozwoli to na lepsze poznanie wyglądu tego komputera notebook przed rozpoczęciem jego używania. Należy pamiętać, że komputer notebook pokazany w tej części może się różnić od rzeczywiście zakupionego.

### Widok z góry po otwarciu pokrywy

Przedstawiona poniżej ilustracja, przedstawiająca otwarty notebook od góry z opisem, pozwoli ci się zapoznać z głównym obszarem operacyjnym notebooka.



Pokazane rysunki służą wyłącznie jako odniesienie.

### 1. Kamera internetowa

- Wbudowaną kamerę sieci web można używać do wykonywania zdjęć, nagrywania wideo lub wideokonferencji i innych aplikacji interaktywnych.
- Wskaźnik LED kamery sieci web, znajdujący się obok kamery, świeci światłem białym po uaktywnieniu funkcji kamery sieci web; dioda LED przestaje świecić, po wyłączeniu tej funkcji.

### 2. Wewnętrzny mikrofon

Jest to wbudowany mikrofon działający w taki sam sposób jak mikrofon zewnętrzny.

### 3. Głośniki stereo

Udostępniła wysokiej jakości system sound blaster z systemem stereo oraz obsługą funkcji Hi-Fi.

### 4. Przycisk zasilania / Dioda LED zasilania / Dioda LED trybu GPU

---

#### Przycisk zasilania

- Naciśnij przycisk zasilania w celu WŁĄCZENIA lub WYŁĄCZENIA notebooka.
- Naciśnij przycisk zasilania, aby wybudzić notebook ze stanu uśpienia.



#### Dioda LED zasilania / Dioda LED trybu GPU

- Świeci na niebiesko, kiedy włączone jest napięcie notebooka, a wybrano tryb UMA GPU.
  - Świeci na bursztynowo, kiedy wbrany zostaje tryb dyskretny GPU.
  - Dioda LED nie świeci, gdy komputer notebook jest wyłączony.
- 

### 5. Przyciski szybkiego uruchamiania

Naciśnij odpowiednie przyciski szybkiego uruchamiania by uaktywnić konkretny program lub narzędzie. Następujące klawisze szybkiego dostępu będą działające jedynie w systemie operacyjnym z zainstalowaną aplikacją SCM. Znajdź aplikację SCM na dostarczonym w pakiecie dysku wszystko-w-jednym, dla zapewnienia łatwego i wygodnego działania. Zaleca się, aby zainstalować aplikację SCM.



#### Wysuwanie napędu optycznego

- Naciśnij ten przycisk, aby wysunąć tacę napędu optycznego.
- **Uwaga:** Przycisk Eject (Wysuwanie) napędu optycznego działa wyłącznie w czystym systemie DOS. Jednakże, w przypadku systemu operacyjnego bez zainstalowanej aplikacji SCM, przycisk wysuwania napędu nie będzie działał.

W takim przypadku w celu wysunięcia tacy napędu optycznego, użytkownicy mogą kliknąć prawym przyciskiem opcję napędu optycznego w "Mój komputer" i wybrać "Wysunąć".



#### Wyłączenie wyświetlania

- Naciśnij ten przycisk, aby przełączyć natychmiastowe wyłączenie wyświetlania w celu zmniejszenia zużycia energii.



#### Tryb samolotowy

- Naciśnij ten przycisk, by włączać i wyłączać **Tryb samolotowy**.
- Ze względu na bezpieczeństwo lotu zawsze należy włączać tryb samolotowy podczas lotu samolotem
- Spójrz na ikonę włączania trybu samolotowego w [Start/ Ustawienia/ Zmień ustawienia komputera/ Sieć bezprzewodowa/ Tryb samolotowy] na pulpicie, by sprawdzić status urządzenia.
- Aby włączyć funkcję WLAN lub Bluetooth należy skorzystać z opisu „**Uruchamianie sieci bezprzewodowej w systemie Windows 8**”.



#### Cooler Boost

- Naciśnij ten przycisk, aby zwiększyć obroty wentylatora w celu zmniejszenia temperatury komputera notebook.
- Naciśnij powtarzająco ten sensor, aby włączyć lub wyłączyć tę funkcję.



#### WLAN(WiFi)

- Naciśnij ten przycisk, aby uruchomić funkcję **Bezprzewodowa sieć LAN**.



G-Panel

- Naciśnij tego przycisku, aby uruchomić program narzędziowy gadżetu gier, zapewniający użytkownikom zadziwiające i efektywne rozwiązanie w grach.

## 6. Touchpad

Jest to urządzenie wskazujące notebooka.

## 7. Przełącznik touchpada

Naciśnij ten przycisk, aby włączyć lub wyłączyć działanie touchpada. Wskaźnik touchpada, o ile znajduje się w komputerze, świeci po wyłączeniu funkcji touchpada.

## 8. Klawiatura

Wbudowana klawiatura obsługuje wszystkie funkcje pełnowymiarowej klawiatury.

### Przyciski szybkiego uruchamiania [Fn]

Użyj przycisków [Fn] na klawiaturze w celu uaktywnienia specyficznych aplikacji lub narzędzi.

Z pomocą przycisków szybkiego uruchamiania, użytkownicy będą mogli bardziej efektywnie pracować.



**Definiowane przez użytkownika lub wyszukiwarkę Windows (opcjonalnie)**

- Naciśnij i przytrzymaj przycisk Fn, a następnie naciśnij przycisk **F4**, aby uruchomić aplikację **zdefiniowaną przez użytkownika**.
- Albo naciśnij i przytrzymaj przycisk Fn, a następnie naciśnij przycisk **F4**, aby włączyć funkcję **Usługa wyszukiwania systemu Windows**.



**ECO Engine (Mechanizm ECO) (Oszczędzanie energii)**

- Naciśnij i przytrzymaj przycisk Fn, a następnie wciśnij kilkakrotnie przycisk **F5**, aby przełączać pomiędzy różnymi trybami oszczędzania energii zapewnianymi przez **ECO Engine (Mechanizm ECO)** lub wyłączyć ponownie tę funkcję.



**Kamera internetowa**

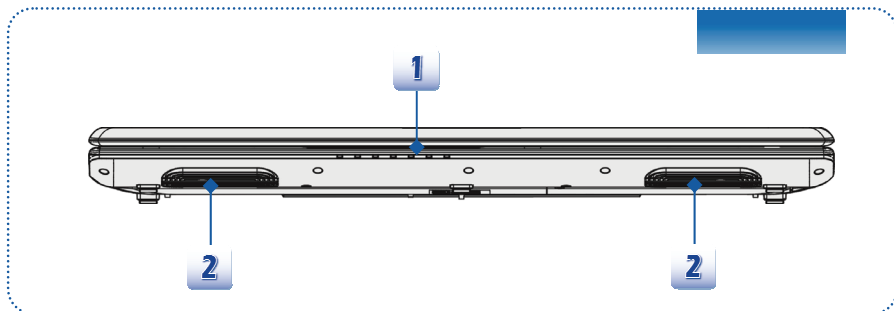
- Naciśnij i przytrzymaj przycisk Fn, a następnie naciśnij przycisk **F6**, by włączyć funkcję **kamery internetowej**. Naciśnij ponownie w celu wyłączenia.



### **Tryb samolotowy**

- Naciśnij i przytrzymaj przycisk **Fn**, a następnie naciskaj wielokrotnie przycisk **F10**, aby włączyć lub wyłączyć **Tryb samolotowy**.
- Ze względu na bezpieczeństwo lotu zawsze należy włączać tryb samolotowy podczas lotu samolotem
- Ikona trybu samolotowego na pulpicie [**Start/ Ustawienia/ Zmień ustawienia komputera/ Sieć bezprzewodowa/ Tryb samolotowy**] informuje o statusie urządzenia.
- Aby włączyć funkcję WLAN lub Bluetooth, należy skorzystać z opisu w rozdziale „**Uruchamianie sieci bezprzewodowej w systemie Windows 8**”.

## Widok z przodu



### 1. Dioda LED stanu



#### Twardy dysk/ Napęd optyczny Urządzenie w użyciu

Migające niebieskie światło wskazuje dostęp systemu do dysku twardego lub napędu optycznego.



#### Bluetooth

#### Bluetooth

- Wskaźnik LED Bluetooth świeci światłem niebieskim po włączeniu funkcji Bluetooth.
- **Ostrzeżenie:** Ze względu na bezpieczeństwo lotu, należy upewnić się, że w czasie lotu wskaźnik ten się nie świeci.
- **Uwaga:** Funkcja Bluetooth może być obsługiwana opcjonalnie, w zależności od zakupionego modelu.
- Dalsze informacje można uzyskać u lokalnego dystrybutora.



#### WLAN(WiFi)

#### Bezprzewodowa sieć LAN (WiFi)

- Wskaźnik LED świeci na niebiesko, po włączeniu **funkcji bezprzewodowej sieci LAN (WiFi)**.
- Po wyłączeniu tej funkcji, wskaźnik LED gaśnie.
- **Uwaga:** Wymienione tu funkcje mogą być obsługiwane opcjonalnie, w zależności od zakupionego przez użytkowników modelu.
- **Ostrzeżenie:** Ze względu na bezpieczeństwo lotu należy upewnić się, że te dwa wskaźniki LED nie świecą się w czasie lotu.
- Aby włączyć lub wyłączyć funkcję WLAN lub Bluetooth w systemie operacyjnym Windows 8, należy skorzystać z opisu w punkcie „Uruchamianie sieci bezprzewodowej w systemie Windows 8”.
- Dalsze informacje na temat łączności bezprzewodowej można uzyskać u lokalnego dystrybutora.





#### Status baterii

- Świeci niebieskim światłem podczas ładowania baterii.
- Świeci bursztynowym światłem przy słabym naładowaniu baterii.
- Migające bursztynowe światło przy uszkodzeniu baterii, lub gdy zalecana jest wymiana baterii na nową. Sprawdź u lokalnego dostawcy możliwość zakupienia baterii równoważnego typu zalecanej przez producenta.
- Dioda LED baterii przestaje się świecić, gdy bateria jest całkowicie naładowana lub, gdy odłączony jest adapter prądu zmiennego/prąd stały.



**Caps Lock:** Świeci niebieskim światłem po uaktywnieniu funkcji Caps Lock.



**Num Lock:** Świeci niebieskim światłem po uaktywnieniu funkcji Num Lock.



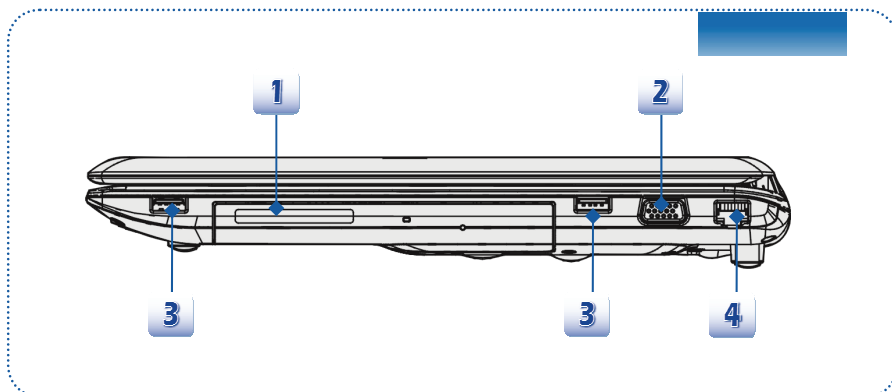
#### Tryb uśpienia

- Miga niebieskim światłem, gdy system znajduje się w trybie Uśpienie.
- Dioda LED przestaje świecić, gdy system jest wyłączony.

## 2. Wentylator

Wentylator ma za zadanie chłodzić system. NIE BLOKOWAĆ wentylatora.

## Widok z prawej strony



### 1. Napęd optyczny

Ten komputer notebook jest wyposażony w napęd optyczny. Rzeczywisty typ urządzenia preinstalowanego w komputerze notebook zależy od zakupionego modelu.

### 2. Port VGA

15-pinowe gniazdo D-Sub portu VGA umożliwia podłączenie zewnętrznego monitora lub innego urządzenia zgodnego ze standardem VGA (takiego jak projektor) w celu uzyskania doskonałej jakości obrazu wyświetlanego przez komputer.

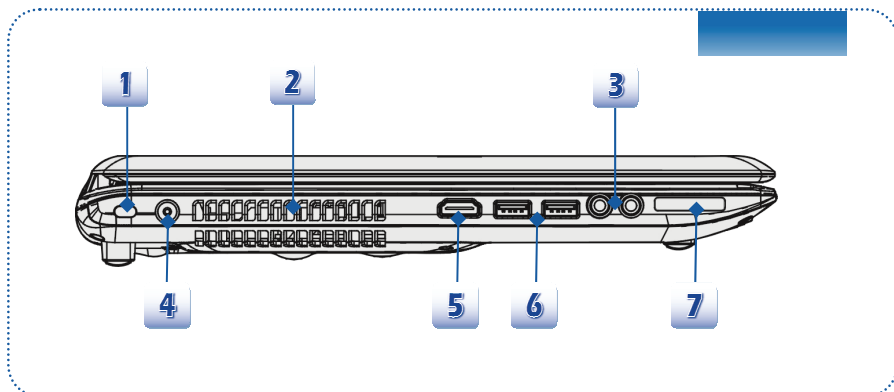
### 3. Port USB 2.0

Port USB 2.0 pozwala na podłączenie urządzeń peryferyjnych z interfejsem USB, takich jak np. mysz, klawiatura, modem, zewnętrzny dysk twardy, drukarka i inne.

### 4. Złącze RJ-45

Złącze Ethernet 10/100/1000 służy do podłączania kabla LAN w celu umożliwienia pracy w sieci.

## Widok z lewej strony



### 1. Blokada Kensington

Notebook ma otwór blokady Kensington, który pozwala użytkownikom na przymocowanie notebooka do podłoża przy pomocy pokrytej gumą metalowej linki i klucza lub urządzenia mechanicznego PIN. Jeden koniec linki ma małą pętlę, która umożliwia przelożenia całej linki dookoła stałego obiektu, takiego jak ciężki stół lub inny podobny sprzęt, a przez to zabezpieczenie komputera notebook.

### 2. Wentylator

Wentylator ma za zadanie chłodzić system. **NIE BLOKOWAĆ** wentylatora.

### 3. Złącza portów audio

Wysokiej jakości system sound blaster z systemem stereo oraz obsługą funkcji Hi-Fi.



#### Mikrofon

- Do podłączania mikrofonu zewnętrznego.



#### Słuchawki

- Złącze do podłączania głośników lub słuchawek.

### 4. Złącze zasilania

Służy do podłączania do komputera notebook adaptera prąd zmienny/prąd stały.

### 5. Złącze HDMI



HDMI [High Definition Multimedia Interface (Wysokiej jakości interfejs multimedialny)] to nowy standard interfejsu dla komputerów PC, wyświetlaczy i sprzętu elektronicznego, który za pomocą jednego kabla obsługuje standardowy, rozszerzony i wysokiej rozdzielczości sygnał wideo, a także wielokanałowy cyfrowy sygnał audio.

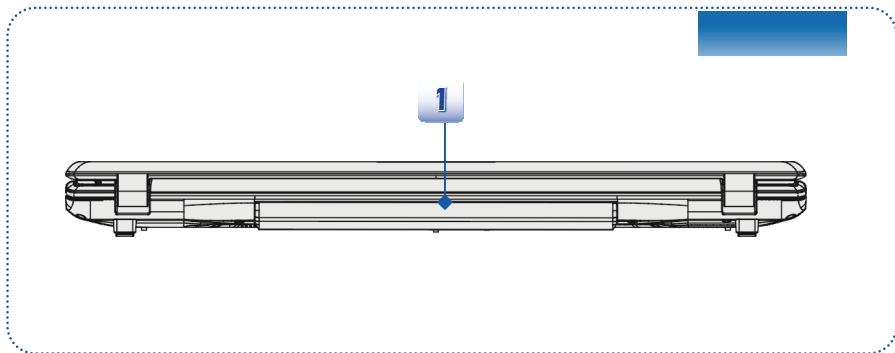
### 6. Porty USB 3.0

USB 3.0, SuperSpeed USB, oferuje wyższe prędkości interfejsu do podłączenia różnych urządzeń, takich jak napędy pamięci masowej, twarde dyski, czy kamery wideo, oraz oferuje więcej korzyści z szybkiego przesyłu danych

### 7. Czytnik kart

The built-in card reader may support SD (Secure Digital). Należy skontaktować się z miejscowym serwisem w celu uzyskania prawidłowych informacji, oraz należy pamiętać, że zakres wspieranych kart pamięci może zostać zmieniony bez uprzedzenia.

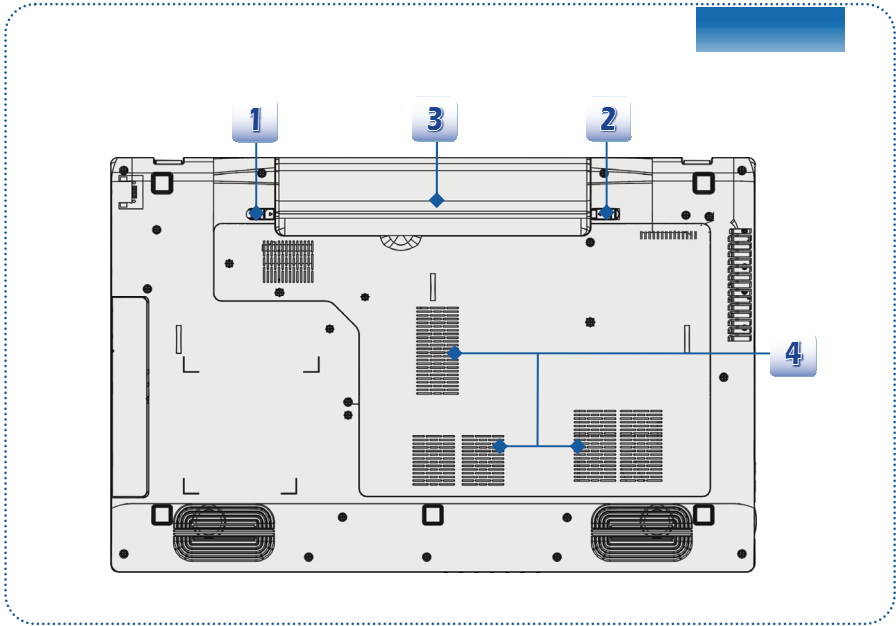
## Widok od tyłu



### 1. Zestaw zasilający

Ten komputer notebook będzie zasilany przez akumulator po odłączeniu zasilacza sieciowego.

## Widok od spodu



**1. Przycisk zwalnający baterię**

Jest to element odbijający, umożliwiający zwolnienie baterii. Przesuń go jedną ręką, a drugą ostrożnie wyciągnij baterię.

**2. Przycisk blokujący/odblokowujący baterię**

Nie można wyjąć baterii, gdy przycisk umieszczony jest w pozycji zamkniętej. Gdy przycisk zostanie przesunięty do pozycji otwartej, baterię można wyjąć.

**3. Zestaw zasilający**

Po odłączeniu zasilacza sieciowego ten komputer notebook, jest zasilany z baterii.

**4. Wentylator**

Wentylator ma za zadanie chłodzić system. **NIE BLOKOWAĆ** wentylatora.

## ❖ Dane Techniczne

Dane techniczne mogą ulec zmianie bez uprzedzenia. Faktycznie sprzedawane produkty mogą być różne w poszczególnych regionach. Prosimy zapoznać się ze szczegółowymi danymi technicznymi dostępnymi u lokalnych dostawców.

### Charakterystyka Fizyczna

Wymiary	417 (S) x 269 (G) x 39 (W) mm
Waga	3,0 kg (z 6-celowym akumulatorem)

### Procesor

Gniazdo	946-pinowe, rPGA
Typ procesora	Intel® Shark Bay Haswell
Obsługiwany procesor	Procesor Intel® Quad/ Dual-Core
Cache L3	Do 8 MB (zależnie od CPU)

### Core Chip

PCH	Seria Intel® Lynx Point (HM8)
-----	-------------------------------

### Pamięć

Technologia	DDR3L 1600 MHz
Pamięć	2 gniazda DDR3L SO-DIMM 4G/8G DDR3L SDRAM
Maksymalnie	Do 16 GB

### Zasilanie

Adapter prąd zmienny/prąd stały (1) (opcjonalnie)	65W, 19V Wejście: 100~240V, 1,5A~2,0A, 50~60Hz Wyjście: 19V --- 3,42A ⊖●⊕
Adapter prąd zmienny/prąd stały (2) (opcjonalnie)	90W, 19V Wejście: 100~240V, 1,5A~2,0A, 50~60Hz Wyjście: 19V --- 4,74A ⊖●⊕
Adapter prąd zmienny/prąd stały (3) (opcjonalnie)	120W, 19,5V Wejście: 100~240V, 1,5A~2,0A, 50~60Hz Wyjście: 19,5V --- 6,15A ⊖●⊕
Typ baterii	6-celowa / 9-celowa (opcjonalnie)

Bateria RTC	Tak
<b>Pamięć Masowa</b> (wymienione tu elementy mogą się zostać zmienione bez powiadomienia)	
Wielkość dysku twardego	2,5" HDD / SSHD (opcjonalnie)
Napęd optyczny	Super Multi / Blu-ray (opcjonalnie)
<b>Port I/O</b>	
Monitor (VGA)	D-Sub x 1
USB	x 2 (USB 3.0) x 2 (USB 2.0)
Wejście mikrofonu / wejście liniowe	x 1
Wyjście słuchawek	x 1
RJ45	x 1
HDMI	x 1
Czytnik kart	x 1 (SD)  Obsługiwane typy kart pamięci mogą zostać zmienione bez uprzedzenia.
<b>Port komunikacji</b>	
LAN	10/100/1000 Ethernet
Bezprzewodowa sieć LAN	Obsługa opcjonalna
Bluetooth	Obsługa opcjonalna
<b>Wyświetlacz</b>	
Typ LCD	Panel LED 17,3"
Jasność	sterowana przyciskami skrótu K/B
<b>Wideo</b>	
Grafika	Dyskretny/UMA (opcjonalnie)  Z obsługą technologii NVIDIA Optimus
Wyjście CRT	Obsługiwane
Wyjście HDMI	Obsługiwane



## Audio

Kontroler dźwięku	Realtek® ALC269
Wewnętrzny głośnik	x 2
Wewnętrzny mikrofon	x 1
Regulacja głośności	Regulacja przyciskiem skrótu K/B i SW

## Oprogramowanie i BIOS

Rozruch z USB Flash	Rozruch z dyskiety USB wyłącznie w systemie DOS
BIOS	Obsługa szybkiego uruchamiania

## Inne

Zgodność	WHQL
Otwór blokady Kensington	x 1





3

## Pierwsze kroki

## ❖ Rozpoczęcie pracy z notebookiem

Przed rozpoczęciem pracy zalecamy nowym użytkownikom notebooka zapoznanie się z poniższymi ilustracjami.

**1** Installing the Battery Pack

**2** Connecting the AC power

**3** Opening the LCD display

**4** Powering on the Notebook

## ❖ Zasilanie

### Zasilanie prądem zmiennym

Zaleca się, aby podczas pierwszego użycia podłączyć do komputera notebook adapter prąd zmienny/prąd stały i korzystać z zasilania prądem zmiennym. Po podłączeniu prądu zmiennego, natychmiast rozpoczyna się doładowanie baterii.

Należy pamiętać, że dostarczony adapter prąd zmienny/prąd stały, jest dostosowany do posiadanego komputera notebook. Używanie innego modelu adaptera może spowodować uszkodzenie komputera lub podłączonego do niego sprzętu.

Nie należy przykrywać adaptera prąd zmienny/prąd stały, ponieważ podczas używania może on generować ciepło. W trakcie eksploatacji należy zawsze uważać na ciepło z adaptera prąd zmienny/prąd stały.

### Zasilanie bateryjne

Ten komputer notebook jest wyposażony w wysokiej pojemności baterię Li-ion. Ładowalna bateria Li-ion jest wewnętrznym źródłem zasilania komputera notebook.

Należy pamiętać, że próba rozbierania baterii może spowodować jej uszkodzenie. Należy również pamiętać, że gwarancja na baterię traci swą ważność, jeśli bateria zostanie zdemontowana przez nieuprawnionych techników.

By zapobiec eksplozji wywołanej nieprawidłową wymianą baterii, należy użyć wyłącznie tego samego lub równoważnego typu baterii, polecanego przez producenta.

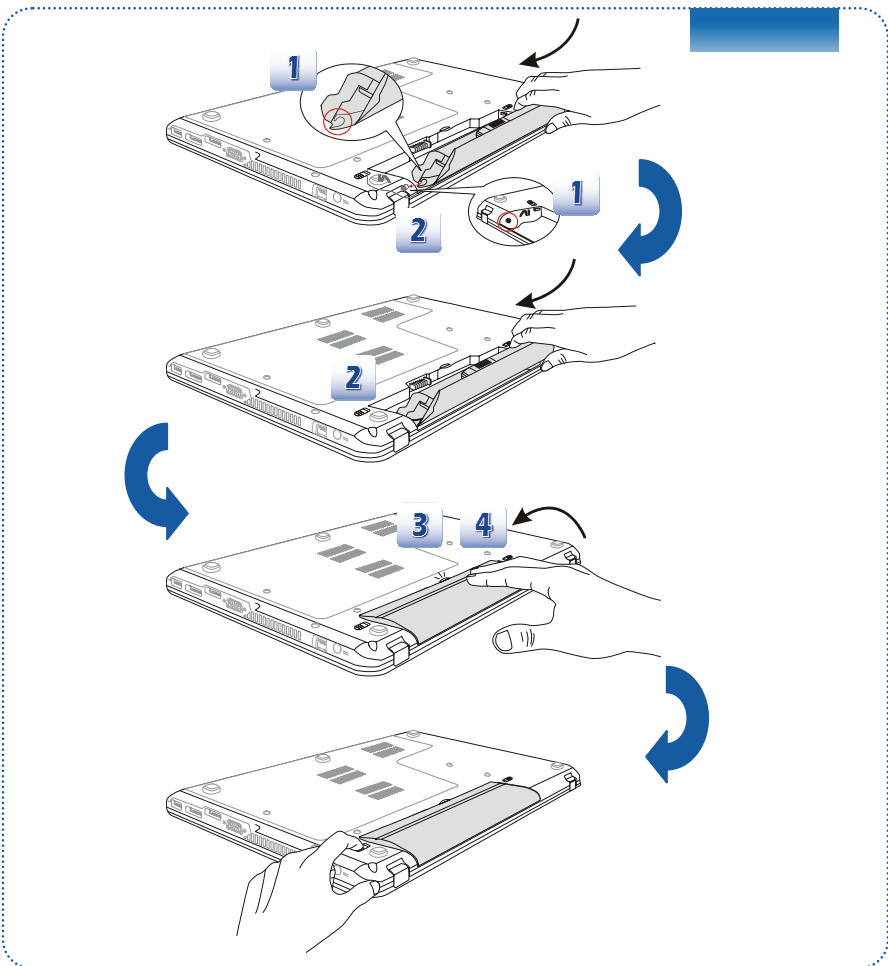
Nie używaną baterię należy zawsze trzymać w bezpiecznym miejscu.

Należy zachować zgodność z lokalnym prawem i przepisami dotyczącymi recyklingu zużytego akumulatora.

W celu zapewnienia odpowiedniego zasilania zaleca się, aby zaopatrzyć się w zapasową baterię. Należy skontaktować się z lokalnym dostawcą w celu zakupienia baterii zgodnej z komputerem notebook.

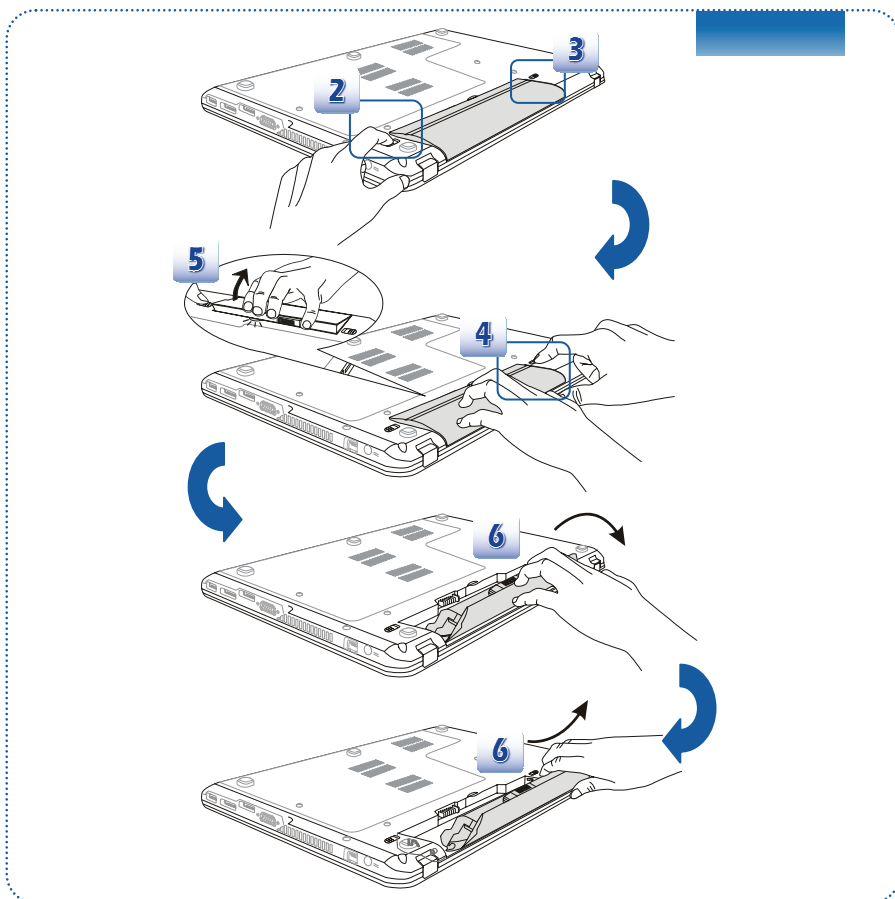
**Instalowanie zestawu zasilającego**

1. Aby zamontować akumulator, najpierw znajdź zaczep stabilizujący akumulatora i śrubę na tacy akumulatora, jak to zostało pokazane po poniżej.
2. Wyrównaj odpowiednio zaczep stabilizujący i śrubę akumulatora oraz upewnij się, że prawidłowo je połączono.
3. Odwróć akumulator w kierunku pokazanym poniżej.
4. Naciśnij baterię, aby zamocować ją we wnęce.
5. Naciśnij przycisk blokady/odblokowania do pozycji Lock (Blokada), aby upewnić się, że bateria jest prawidłowo zamocowana.



### **Wymowanie zestawu zasilającego**

1. Przed wyjęciem zestawu zasilającego sprawdź, czy notebook jest wyłączony oraz, czy odłączone jest zasilanie prądem zmiennym.
2. Naciśnij przycisk blokady/odblokowania do pozycji odblokowania.
3. Odszukaj przycisk zwalnający baterię na spodniej stronie.
4. Wciśnij i przytrzymaj przycisk zwalnający w kierunku zwalniania baterii, jak pokazano na spodniej stronie.
5. Wsuń baterię z wnęki podważając palcami jej krawędź.  
Należy uważać na palce w czasie wymowania baterii.
6. Ustaw najpierw akumulator w pozycji pionowej, a następnie wyciągnij go. Nie używaj do tego siły.



### **Wskazówki bezpiecznego korzystania z baterii**

Nieprawidłowy montaż i obsługa akumulatora wprowadzają ryzyko wystąpienia pożaru lub eksplozji, które mogą spowodować poważne obrażenia ciała.

- Akumulator dołączony do zestawu może być zastąpiony tylko takim samym typem akumulatora lub odpowiednim zamiennikiem.
- Nigdy nie rozbieraj akumulatora, nie zwieraj go, nie wkładaj do ognia, ani nie przechowuj w temperaturze powyżej +60° C (+140° F).
- Należy ją trzymać z dala od dzieci.
- Nie używaj zardzewiałych lub uszkodzonych akumulatorów.
- Zużyte baterie należy usuwać zgodnie z lokalnymi przepisami. Sprawdź lokalne przepisy dotyczące opcji recyklingu lub prawidłowego usuwania w danym regionie.

### **Oszczędzanie energii baterii**

Sprawnie działająca bateria jest elementem wpływającym w istotny sposób na prawidłową pracę urządzenia. Jeśli bateria jest niewłaściwie eksploatowana, zapisane dane i ustawienia użytkownika mogą zostać utracone.

W celu optymalizacji żywotności baterii i uniknięcia nagłej utraty zasilania należy przeczytać wymienione poniżej wskazówki:

- Przy dłuższej bezczynności należy przełączyć system operacyjny do stanu wstrzymania lub skrócić okres czasu, po którym system automatycznie przechodzi do trybu wstrzymania.
- Wyłącz system, jeśli nie będzie on przez dłuższy czas używany.
- Wyłącz niepotrzebne ustawienia lub usuń zbędne urządzenia peryferyjne.
- W miarę możliwości podłącz adapter do komputera.

### **Ładowanie zestawu zasilającego**

Bateria może być doładowana po jej zainstalowaniu w komputerze notebook. Przed rozpoczęciem ładowania baterii należy zapoznać się z podanymi niżej wskazówkami:

- Jeżeli nie jest możliwe naładowanie akumulatora, zapisz rezultaty pracy na dysku twardym, zamknij aplikacje i wyłącz notebooka lub wprowadź w stan uśpienia opcją Save-to-Disk.
- Podłącz zewnętrzny adapter prądu stałego/prądu zmiennego.
- Możesz korzystać z komputera, wprowadzać go w stan wstrzymania lub wyłączyć bez przerywania ładowania.
- Używany zestaw baterii, wykorzystuje baterie celowe litowo-jonowe, bez "efektu pamięci". Przed ponownym ładowaniem nie jest konieczne rozładowanie akumulatora. W celu optymalizacji działania baterii, zaleca się jednak raz w miesiącu jej pełne rozładowanie.



- 
- Jeśli komputer notebook nie będzie dłużej używany zaleca się wyjęcie z niego baterii. Może to pomóc w wydłużeniu żywotności baterii.
  - Faktyczny czas ładowania zależy od używanych w trakcie aplikacji.

## Zarządzanie energią w systemie operacyjnym Windows

Zarządzanie energią komputerów osobistych (PC) i monitorów zapewnia znaczną oszczędność energii elektrycznej, a także niesie ze sobą wiele korzyści środowiskowych. W celu poprawy efektywności energetycznej należy wyłączać monitor lub przełączać komputer na tryb wstrzymania/hibernacji, po upływie określonego czasu braku aktywności użytkownika.

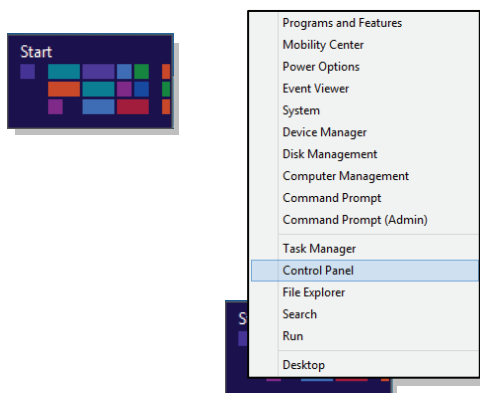
Kieruj się poniższą instrukcją, by dostosować ustawienia zarządzania energią w systemie operacyjnym Windows.

**Wybór "Power Options" (opcji zasilania) w systemie operacyjnym Windows** umożliwia sterowanie funkcjami zarządzania energią monitora, dysku twardego i baterii.

1

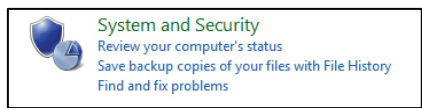
Przeciagnij kursor myszy do lewego rogu, a pojawi się ikona **Start**.

Kliknij prawym przyciskiem na ikonę, aby wyświetlić menu wyboru. W menu wybierz **Panel sterowania**.



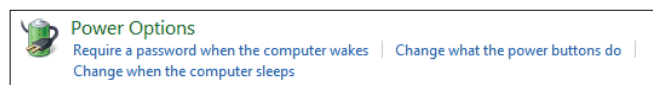
2

Kliknij **System i bezpieczeństwo**.



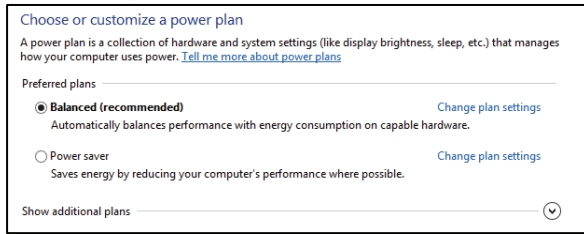
3

Następnie kliknij pozycję **Power Options (Opcje zasilania)**.

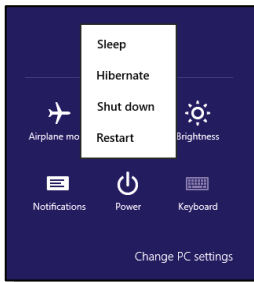


**4**

Wybierz plan zasilania dopasowany do osobistych potrzeb.

**5**

Ikona zasilania przestawi różne i zależne opcje w następujący sposób:

**6**

Komputer można wybudzić z trybu oszczędzania energii, poprzez naciśnięcie przycisku zasilania.

## Wskazówki dotyczące oszczędzania energii

- Uaktywij funkcję oszczędzania energii ECO w celu zarządzania zużyciem energii komputera.
- Wyłącz monitor po okresie braku aktywności użytkownika.
- Wykorzystaj przyciski trybu uśpienia Fn i F12, by przełączyć na tryb oszczędzania energii.
- Wyreguluj ustawienia opcji zasilania w systemie operacyjnym Windows, by zoptymalizować zarządzanie zasilaniem komputera.
- Jeśli komputer nie będzie używany przez dłuższy czas należy zawsze odłączyć przewód zasilający prądu zmiennego lub odłączyć baterię, aby zapewnić zerowe zużycie energii.

Funkcja zarządzania energią pozwala komputerowi na uruchomienie trybu niskiego poboru mocy lub "uśpienia" w przypadku braku aktywności użytkownika. W przypadku korzystania z wykwalifikowanego zewnętrznego monitora ENERGY STAR, funkcja ta obsługuje również podobne funkcje zarządzania energią monitora. By skorzystać z potencjalnej możliwości oszczędzania energii, funkcja zarządzania energią została ustawiona w następujący sposób w przypadku zasilania komputera prądem zmiennym:

- Wyłącza monitor po 5 min.
- Uruchamia tryb "uśpienia" po 10 min.

Komputer wychodzi z trybu "uśpienia" po wciśnięciu przycisku zasilanie/uśpienie. Komputer także może wyjść z trybu "uśpienia", reagując na sygnał sieci, gdy włączona jest funkcja Wake On LAN (WOL).

## ❖ Podstawowe operacje

Jeśli jesteś początkującym użytkownikiem notebooka przeczytaj następujące instrukcje, aby zapewnić sobie bezpieczeństwo i komfort podczas pracy.

### Porady dotyczące bezpieczeństwa i komfortu pracy

Komputer notebook to przenośna platforma, która umożliwia pracę w dowolnym miejscu. Jednakże, dobór odpowiednich warunków do pracy jest istotny, jeśli zamierza się pracować z komputerem notebook przez dłuższy czas.



1. Miejsce pracy powinno być dobrze oświetlone.
2. Wybierz właściwie biurko i fotel i dostosuj ich wysokości do swej postawy podczas pracy
3. Siedząc w fotelu, ustaw oparcie (jeśli to możliwe) tak, by wygodnie utrzymywało plecy.
4. Stopy połóż na podłodze płasko i w pozycji naturalnej, tak by kolana i łokcie podczas pracy były ustawione prawidłowo (pod kątem ok. 90 stopni).
5. Dłonie należy położyć na biurku tak, aby nadgarstki miały naturalne podparcie.
6. Ustaw odpowiednio panel LCD, by uzyskać optymalny kąt widzenia.
7. Unikaj korzystania z tabletu PC w miejscu, które może wywoływać twój dyskomfort.
8. Często zmieniaj swoją postawę.
9. Regularnie wykonuj ćwiczenia i rozciągaj się
10. Pamiętaj, by zrobić przerwę po pracy.

## Poznanie klawiatury

Notebook posiada w pełni funkcjonalną klawiaturę.. Ta klawiatura może zostać podzielona na cztery kategorie: Klawisze maszynistki, przyciski kursora, przyciski numeryczne i przyciski funkcji.



1. Klawisze maszynistki
2. Klawisze numeryczne
3. Przyciski kursora/Przyciski funkcji

### **Klawisze maszynistki**

Oprócz głównych funkcji klawiatury, skorzystać można także z funkcji specjalnych, udostępnianych przez klawisze [Ctrl,] [Alt,] i [Esc] .

Gdy któryś klawiszy blokujących (typu Lock) jest wciśnięty, odpowiadający mu wskaźnik LED świeci się wskazując jego status:

1. Num Lock: Naciśnij ten przycisk w celu włączenia i wyłączenia Num Lock. Gdy funkcja ta jest aktywna, możesz używać klawiszy numerycznych, wbudowanych w klawisze numeryczne.
2. Caps Lock: Naciśnij ten przycisk w celu włączenia i wyłączenia Caps Lock. Po uaktywnieniu tej funkcji, wpisywane są wielkie litery.
3. Scroll Lock: Naciśnij ten przycisk w celu włączenia i wyłączenia Scroll Lock. Działanie tej funkcji jest definiowane różnie przez konkretne aplikacje i zazwyczaj jest ona wykorzystywana podczas pracy w systemie DOS.

### **Klawisze numeryczne**

Znajdź klawisze numeryczne na klawiaturze i aktywuj funkcję Num Lock, by korzystać z nich do wprowadzania numerów i dokonywania obliczeń.


### **Klawisze kursora**

Cztery klawisze sterowania kursorem (strzałki) oraz klawisze [Home], [PgUp], [PgDn], [End], służą do kontrolowania ruchu kursora.

Klawisz cofający oraz klawisze [Ins] i [Del] w prawym górnym rogu, przeznaczone są do celów edycyjnych.

### **Klawisze funkcyjne**

#### ■ Przyciski Windows

Na klawiaturze znaleźć można klawisz z logo Windows () , które są wykorzystywane do wykonania specyficznych funkcji Windows, jak np. otwieranie menu Start i uruchomienie menu skrótów.. Dalsze informacje, znajdują się w podręczniku Windows lub w pomocy online.

#### ■ Przyciski ogólne [Fn]










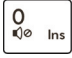

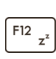


Przełączanie wyświetlania na inne urządzenie wyświetlające: LCD notebooka, monitor zewnętrzny lub jednocześnie uaktywnieniu obu.







Włącza lub wyłącza funkcję touchpada.



 + 	Zmniejsza jasność wyświetlacza LCD.
 + 	Zwiększa jasność wyświetlacza LCD.
 + 	Zmniejsza poziom głośności wbudowanego głośnika.
 + 	Zwiększa poziom głośności wbudowanego głośnika.
 + 	Wyłącza funkcję audio komputera.
 + 	Wprowadza komputer do stanu uśpienia (w zależności od konfiguracji systemu).

#### ■ Przyciski szybkiego uruchamiania [Fn]

Użyj przycisków [Fn] na klawiaturze w celu uaktywnienia specyficznych aplikacji lub narzędzi. Z pomocą przycisków szybkiego uruchamiania, użytkownicy będą mogli bardziej efektywnie pracować.

 + 	<ul style="list-style-type: none"> <li>Naciśnij i przytrzymaj przycisk Fn , a następnie naciśnij przycisk <b>F4</b>, aby uruchomić aplikację <b>zdefiniowaną przez użytkownika</b>.</li> <li>Albo naciśnij i przytrzymaj przycisk Fn, a następnie naciśnij przycisk <b>F4</b>, aby włączyć funkcję <b>Usługa wyszukiwania systemu Windows</b>.</li> </ul>
 + 	<ul style="list-style-type: none"> <li>Naciśnij i przytrzymaj przycisk Fn , a następnie wciśnij kilkakrotnie przycisk <b>F5</b>, aby przełączać pomiędzy różnymi trybami oszczędzania energii zapewnianymi przez <b>ECO Engine (Mechanizm ECO)</b> lub wyłączyć ponownie tę funkcję.</li> </ul>



### Kamera internetowa

- Naciśnij i przytrzymaj przycisk Fn , a następnie naciśnij przycisk **F6**, by włączyć funkcję **kamery internetowej**. Naciśnij ponownie w celu wyłączenia.

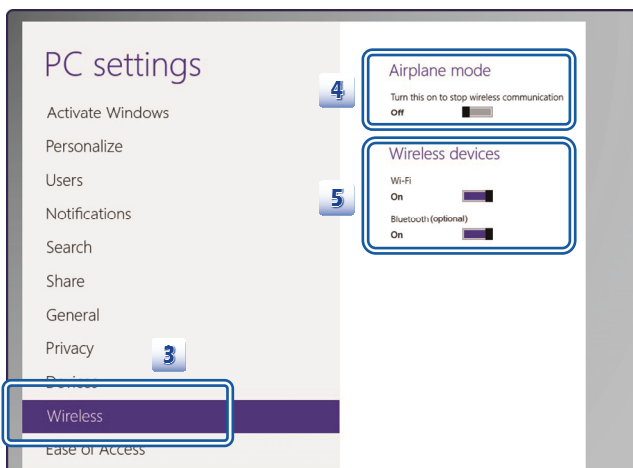
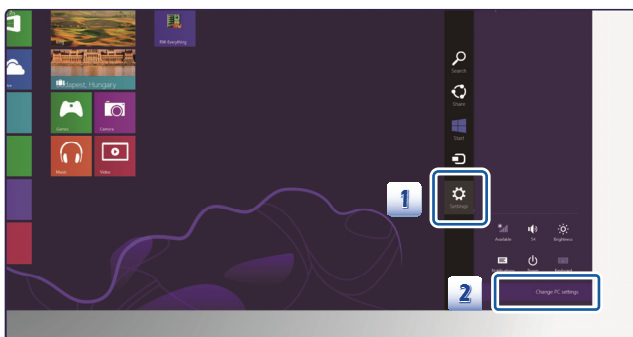


### Tryb samolotowy

- Naciśnij i przytrzymaj przycisk Fn, a następnie naciskaj wielokrotnie przycisk **F10**, aby włączyć lub wyłączyć **Tryb samolotowy**.
- Ze względu na bezpieczeństwo lotu zawsze należy włączać tryb samolotowy podczas lotu samolotem
- Ikona trybu samolotowego na pulpicie [**Start/ Ustawienia/ Zmień ustawienia komputera/ Sieć bezprzewodowa/ Tryb samolotowy**] informuje o statusie urządzenia.
- Aby włączyć funkcję WLAN lub Bluetooth, należy skorzystać z opisu w rozdziale „**Uruchamianie sieci bezprzewodowej w systemie Windows 8**”.

## Uruchamianie sieci bezprzewodowej w systemie Windows 8

1. Odszukaj na pulpicie ikonę „Ustawienia” i kliknij ją.
2. Przejdź na stronę główną „Ustawienia komputera”, klikając na „Zmień ustawienia komputera.”
3. Rozwiń zawartość listy „Urządzenia bezprzewodowe” w sekcji „Sieć bezprzewodowa”.
4. Upewnij się, że tryb samolotowy jest WYŁĄCZONY.
5. Włącz lub wyłącz funkcję WLAN lub Bluetooth, przesuwając przełącznik. Spójrz na wskaźnik LED statusu, by sprawdzić status urządzenia.

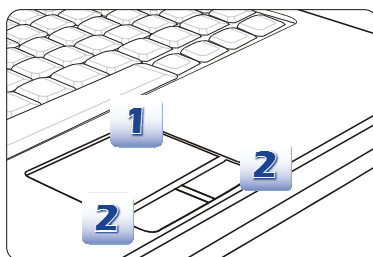


1. W trybie samolotu, funkcje WLAN i Bluetooth zostaną natychmiast wyłączone.
2. Niniejsza informacja ma wyłącznie charakter adnotacji i może zostać zmieniona bez uprzedzenia.

## Poznanie touchpada

Zintegrowany touchpad w notebooku jest urządzeniem wskazującym, kompatybilnym ze standardową myszą, pozwalającym na kontrolowanie notebooka przez wskazanie pozycji kursora na ekranie i dokonywanie wyboru przy użyciu dwóch przycisków.

1. Obszar poruszania kursora  
Powierzchnia wrażliwa na dotyk, umożliwiająca umieszczenie na niej palca i sterowanie ruchem kursora na ekranie poprzez przesuwanie palcem po tym obszarze.
2. Przyciski prawy /lewy  
Działają tak jak prawy/lewy przycisk myszy.



### Używanie touchpada

Przeczytaj uważnie opis poniżej, aby dowiedzieć się jak używać touchpada:

#### ■ Konfigurowanie touchpada

Możesz dostosować urządzenie wskazujące do osobistych potrzeb. Na przykład, jeśli jesteś leworęczny, możesz zmienić funkcję dwóch przycisków. Dodatkowo można zmieniać rozmiar, kształt, szybkość przesuwania oraz inne ustawienia kursora.

By skonfigurować touchpad, można użyć standardowego sterownika Microsoft lub IBM PS/2 w systemie operacyjnym Windows. Zmianę konfiguracji można wykonać przez **Mouse Properties (Właściwości myszy)** w **Control Panel (Panelu sterowania)**.

#### ■ Pozycjonowanie i przesuwanie

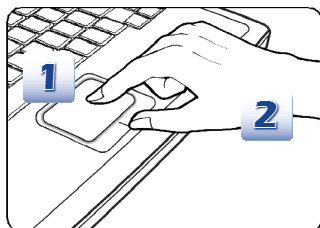
Ustaw palec na touchpadzie (zazwyczaj najwygodniej jest używać palca wskazującego), prostokątny obszar duplikuje obszar wyświetlacza. Gdy przesuwasz na nim palec, jednocześnie i w tym samym kierunku na wyświetlaczu porusza się kursor. Po dotknięciu palcem krawędzi, unieś go i przenieś w odpowiednie miejsce touchpada w celu kontynuacji ruchu.

#### ■ Wskaż i kliknij

Po przeniesieniu kursora nad ikonę, element menu czy polecenie do wykonania, stuknij lekko touchpad lub kliknij lewym przyciskiem w celu wyboru. Ta procedura, zwana "wskaż i kliknij" jest podstawowa przy korzystaniu z notebooka. W odróżnieniu od tradycyjnych urządzeń wskazujących, takich jak mysz, cały touchpad może działać jako lewy przycisk i każde dotknięcie panelu jest równoznaczne z naciśnięciem lewego klawisza myszy. Dwa szybkie stuknięcia w touchpad oznaczają podwójne kliknięcie.

#### ■ Przeciągnij i upuść

Pliki i obiekty można przenosić za pomocą metody przeciągnij i upuść. Aby tego dokonać umieść kursor na pożądanym obiekcie i podwójnie stuknij w touchpad, za drugim razem odrywaj jednak palec, lecz przesuвай go po płytce – w ten sposób przenosisz wybrany obiekt. Gdy chcesz go „upuścić” wystarczy oderwać palec od płytki. Innym rozwiązaniem jest naciśnięcie i przytrzymanie lewego przycisku po wybraniu elementu, a następnie przeniesienie palca w wybrane miejsce; oraz zwolnienie lewego przycisku w celu zakończenia operacji przeciągnij i upuść.



1. Zmień pozycję kursora przesuając palcem.
2. Ułóż wygodnie nadgarstki na biurku.

## Informacje o dysku twardym

Twój komputer notebook jest wyposażony w 2,5-calowy dysk twardy. Dysk twardy jest urządzeniem magazynującym o znacznie większej szybkości pracy i pojemności niż inne urządzenia tego typu, takie jak stacje dyskietek i optyczne urządzenia pamięci. Dlatego też jest zwykle wykorzystywany do instalacji systemu operacyjnego i oprogramowania.

Aby zapobiec nieoczekiwanej utracie danych, należy regularnie wykonywać kopie zapasowe najważniejszych plików.

Nie wyłączaj komputera notebook, gdy świeci się wskaźnik LED dostępu do dysku twardego.

Nie należy odłączać i instalować twardego dysku, gdy komputer notebook jest włączony.

Wymiana twardego dysku powinna być dokonywana jedynie przez autoryzowanego sprzedawcę lub przedstawiciela serwisu.

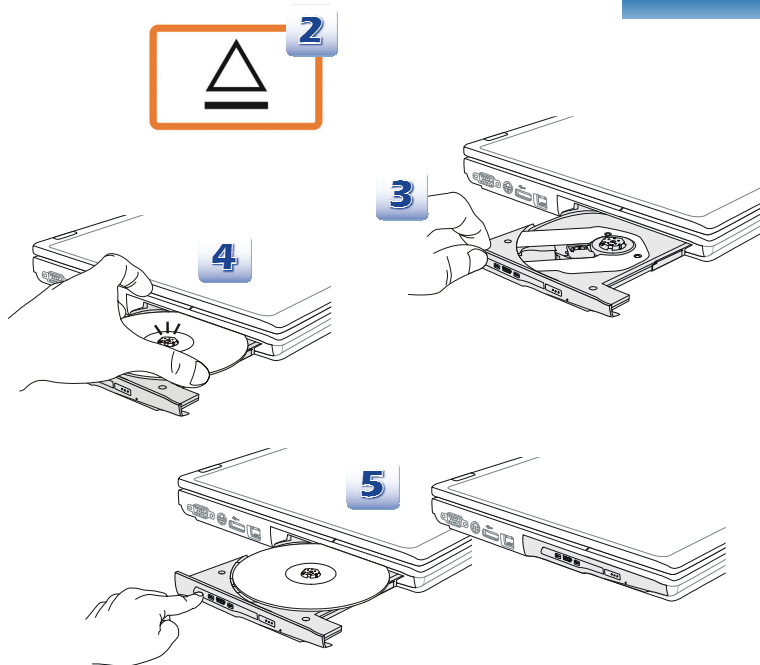
## Korzystanie z optycznego napędu pamięci masowej

Komputer notebook jest wyposażony w optyczny napęd pamięci masowej. Rzeczywisty typ urządzenia zainstalowanego w notebooku zależy od zakupionego modelu.

- DVD Super Multi: Pracuje jako wielofunkcyjny napęd DVD Dual Drive iDVD RAM. Urządzenie umożliwia zapis formatów CD-R, CD-RW, DVD-R/DVD-RW lub DVD+R/DVD+RW itp.
- Blu-ray: To wysokiej pojemności dysk optyczny, który mieści wysokiej jakości video (HD) na dysku jednostronnym. Blu-ray obsługuje bardziej zaawansowane algorytmy kodowania video H.264 i VC-1 (kodeki) oraz MPEG-2, używane do DVD. Obsługuje także najwyższą rozdzielczość HDTV.

### Umieszczanie dysku

1. Sprawdź, czy notebook jest włączony.
2. Wciśnij przycisk szybkiego uruchamiania EJECT (wysuwanie), a szuflada z dyskiem zostanie częściowo wysunięta. Przycisk wysuwania napędu optycznego działa wyłącznie w czystym systemie DOS. Jednakże, w przypadku systemu operacyjnego bez zainstalowanej aplikacji SCM, przycisk wysuwania napędu nie będzie działał. W takim przypadku w celu wysunięcia tacy napędu optycznego, użytkownicy mogą kliknąć prawym przyciskiem opcję napędu optycznego w "Mój komputer" i wybrać "Wysuń".
3. Delikatnie pociągnij tacę, aż do pełnego wysunięcia.
4. Ustaw dysk na tacy etykietą skierowaną do góry. Lekko naciśnij środek dysku w celu zamocowania go.
5. Pchnij dysk z powrotem do napędu.

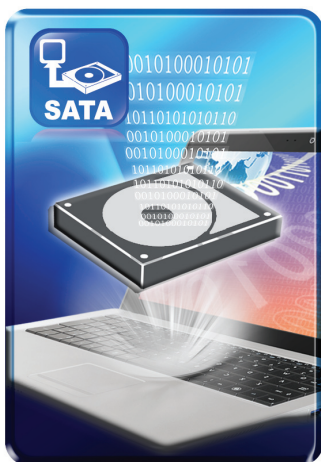
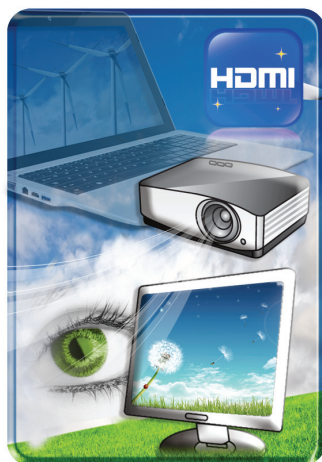


1. Przed zamknięciem upewnij się, że dysk jest właściwie ułożony i zabezpieczony na tacy.
2. Nie zostawiaj szuflady otwartej.
3. Rysunek urządzenia służy wyłącznie jako odniesienie.

## ❖ Podłączanie urządzeń zewnętrznych

Porty I/O (wejście/wyjście) notebooka umożliwiają podłączanie urządzeń peryferyjnych i komunikacyjnych. Wszystkie wymienione tu funkcje i urządzenia służą wyłącznie jako odniesienie.

### Urządzenia peryferyjne





## Urządzenia komunikacyjne

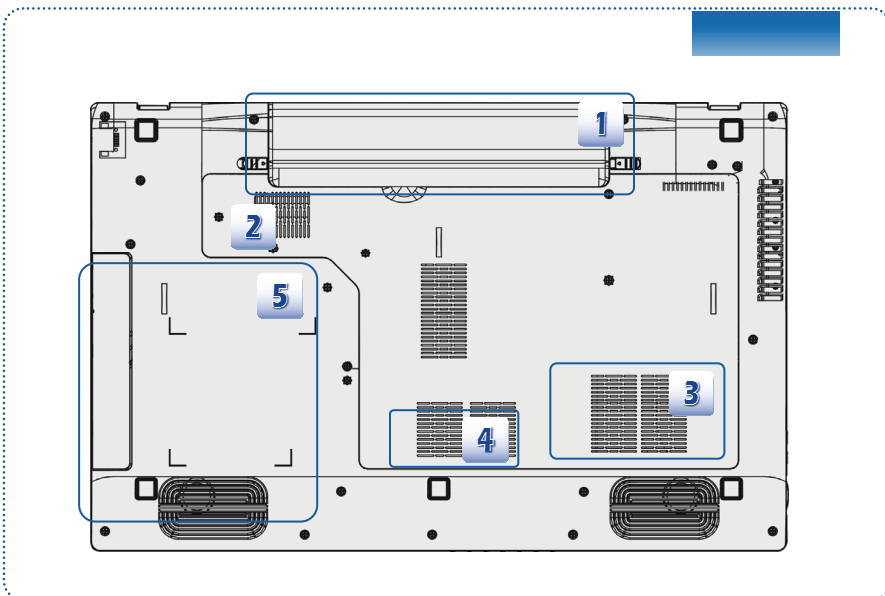


Wymienione tu funkcje mogą być obsługiwane opcjonalnie, w zależności o zakupionego przez użytkowników modelu.

W celu uzyskania szczegółowych informacji skontaktuj się z lokalnym dostawcą.

## ❖ Wymiana i modernizacja komponentów

Pamięć, stacja dysku twardego, bezprzewodowa sieć LAN / moduł Bluetooth oraz zestaw zasilający, zainstalowane fabrycznie do urządzenia zakupionego przez użytkownika mogą być zaktualizowane lub wymienione na żądanie użytkownika w zależności od zakupionych modeli.



Ten komputer notebook jest wyposażony w wysokiej pojemności baterię litowo-jonową, wymienianą przez użytkowników.



Ten komputer notebook jest wyposażony w moduł bezprzewodowej sieci LAN/ Bluetooth, który może zostać zastąpiony lub zmodernizowany przez autoryzowanego dealera lub punkt serwisowy. (Obsługiwane opcjonalnie)



Notebook jest wyposażony w stację dysku twardego. Niniejszy napęd pamięci masowej może być modernizowany i wymieniany u autoryzowanego dealera lub w punkcie serwisowym .



Dodatkowy moduł pamięci może zostać zainstalowany przez autoryzowanego dealera bądź w punkcie serwisowym , w celu zwiększenia wydajności notebooka w zależności od specyfikacji.



Notebook jest wyposażony w urządzenie napędu optycznego. Niniejsze urządzenie może być aktualizowane i wymieniane przez autoryzowanego dealera bądź centrum serwisowe.

---

Aby uzyskać więcej informacji o ograniczeniach modernizacji należy sprawdzić specyfikacje w dostarczonym podręczniku użytkownika. Dalsze informacje o możliwościach zakupu produktów można uzyskać u lokalnego dostawcy.

Nie należy modernizować lub wymieniać jakiegokolwiek komponentu produktu poza autoryzowanym dostawcą lub punktem serwisowym, ponieważ może to spowodować unieważnienie gwarancji. Zaleca się, aby skontaktować się z dostawcą lub punktem serwisowym w celu wykonania usługi gwarancyjnej lub wymiany